

Allgemein

Die Halbzeuge müssen den angegebenen **Normen**¹⁾ entsprechen. Bei der Vorbereitung sind die nebenstehenden Allgmeintoleranzen zu beachten. Nicht unterstrichene Maße sind Fertigmaße.

Unterstrichene Maße sind Rohmaße, die in der Prüfung noch verändert werden.

Bei zeichnerischen Darstellungen gilt die Projektionsmethode 1 ()

Allgemeintoleranz nach DIN 2768:1991

Toleranz- klasse	von 0,5 bis 3	über 3 bis 6	über 6 bis 30	über 30 bis 120	über 120 bis 400
grob	±0,2	±0,3	±0,5	±0,8	±1,2

I Halbzeuge, die für jeden Prüfling bereitgestellt werden müssen:

1.	1 Blech	1,5 × 147 × 336	EN 10131	DC01-A	
2.	1 Blech	1,5 × 174 × 169,5	EN 10131	DC01-A	
3.	1 Blech	1,5 × 174 × 169,5	EN 10131	DC01-A	
4.	1 Blech	1,5 × 87,5 × 164	EN 10131	DC01-A	
5.	1 Blech	0,8 × 54 × 66	EN 10131	DC01-A	vorgefertigt nach Skizze 1
6.	1 Blech	0,8 × 54 × 66	EN 10131	DC01-A	vorgefertigt nach Skizze 1
7.	1 Blech	1 × 169 × 177	EN 10131	DC01-A	
8.	1 Blech	0,8 × 88,5 × 140	EN 10131	DC01-A	
9.	2 Blech	2 × 14 × 143	EN 10131	DC01-A	vorgefertigt nach Skizze 2
10.	2 Blech	2 × 14 × 94	EN 10131	DC01-A	
11.	2 Blech	2 × 30 × 50,5	EN 10131	DC01-A	vorgefertigt nach Skizze 3
12.	2 Rundstahl	Ø24 – 7	EN 10278	11SMn30+C	vorgefertigt nach Skizze 4
13.	2 Rundstahl	Ø24 – 16	EN 10278	11SMn30+C	vorgefertigt nach Skizze 5
14.	2 Rundstahl	Ø12 – 22,5	EN 10278	11SMn30+C	vorgefertigt nach Skizze 6
15.	1 Rundstahl	Ø12 – 198	EN 10278	11SMn30+C	vorgefertigt nach Skizze 7
16.	1 Rundstahl	Ø6 – 180	EN 10278	11SMn30+C	vorgefertigt nach Skizze 8
17.	1 Rundstahl	Ø8 – 90	EN 10278	11SMn30+C	vorgefertigt nach Skizze 9

- ¹⁾ **EN 10278 zulässige Breiten- und Dickenabweichungen für Flachstähle nach ISO-Toleranzfeld h11;**
EN 10278 zulässige Nenndurchmesserabweichungen für Rundstähle nach ISO-Toleranzfeld h11;
EN 10278 zulässige Seitenlängenabweichungen für Vierkantstähle nach ISO-Toleranzfeld h11

II Normteile, die für jeden Prüfling bereitgestellt werden müssen:

1.	4 Flachkopfschraube	M5 × 4 × 7	DIN 923	5.8
2.	2 Gewindestift	M4 × 6	ISO 4766	14 H
3.	6 Sechskantmutter mit Klemmteil	M5	ISO 7040	8
4.	6 Scheibe	5	ISO 7090	200 HV
5.	8 Blechschraube	St 3,5 × 6,5 – C	ISO 1481	St
6.	6 Blindniet	3,2 × 6	ISO 15977	Al A/St-L

Anstelle der aufgeführten Positionen können alternativ auch vergleichbare betriebsübliche Halbzeuge, Normteile und Hilfsmittel verwendet werden.

Die in diesem Heft aufgeführten Einzelteile sowie die Werkzeuge, Prüf- und Hilfsmittel aus der Standardbereitstellungsliste werden zur Durchführung dieses Arbeitsauftrags benötigt.

Das Heft „Standardbereitstellungsunterlagen für den Ausbildungsbetrieb“ für die Abschlussprüfung Konstruktionsmechaniker/-in Feinblechbau Teil 2 kann unter www.ihk-pal.de heruntergeladen oder in Papierform bei der für den Ausbildungsbetrieb zuständigen Industrie- und Handelskammer angefordert werden.

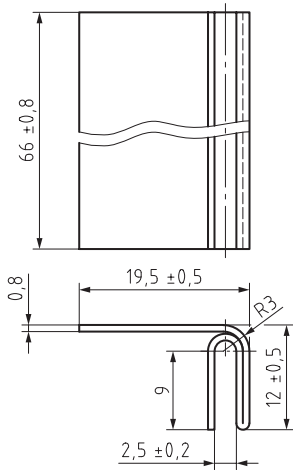
Der Prüfling ist vom Auszubildenden darüber zu unterrichten, dass seine Arbeitskleidung den Vorschriften der Deutschen Gesetzlichen Unfallversicherung (DGUV) entsprechen muss. Entspricht die Arbeitskleidung nicht den Unfallverhütungsvorschriften der DGUV, dann ist eine Teilnahme an der Prüfung nicht zulässig.

Dieser Prüfungsaufgabensatz wurde von einem überregionalen nach § 40 Abs. 2 BBiG zusammengesetzten Ausschuss beschlossen. Er wurde für die Prüfungsabwicklung und -abnahme im Rahmen der Ausbildungsprüfungen entwickelt. Weder der Prüfungsaufgabensatz noch darauf basierende Produkte sind für den freien Wirtschaftsverkehr bestimmt.

Beispielhafte Hinweise auf bestimmte Produkte erfolgen ausschließlich zum Veranschaulichen der Produkthanforderung beziehungsweise zum Verständnis der jeweiligen Prüfungsaufgabe. Diese Hinweise haben keinen bindenden Produktcharakter.

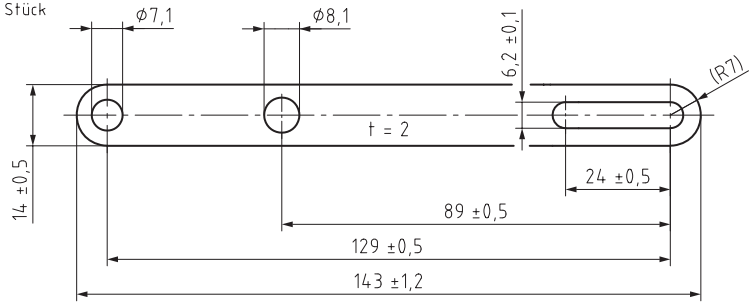
Skizze 1

Pos.-Nr. 5 und 6
2 Stück



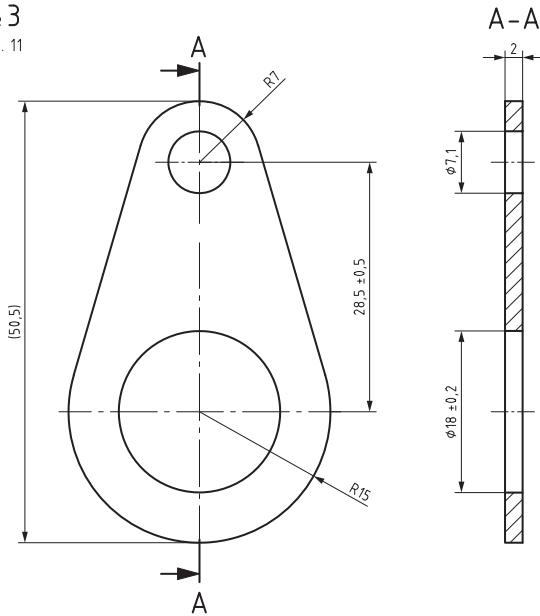
Skizze 2

Pos.-Nr. 9
2 Stück



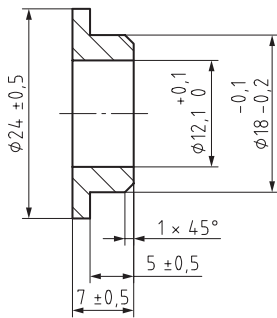
Skizze 3

Pos.-Nr. 11
2 Stück



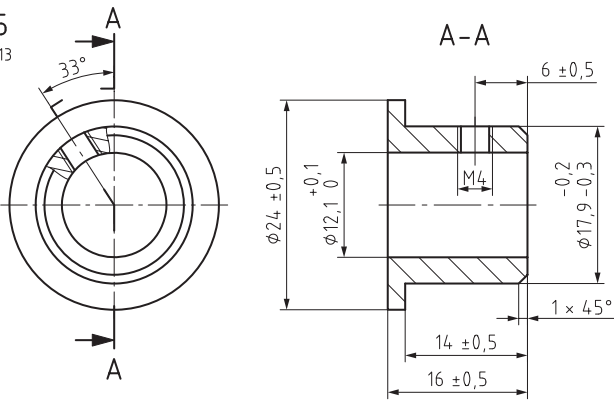
Skizze 4

Pos.-Nr. 12
2 Stück



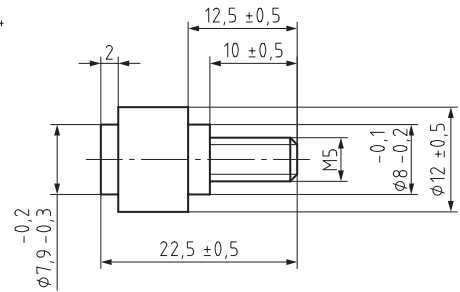
Skizze 5

Pos.-Nr. 13
2 Stück



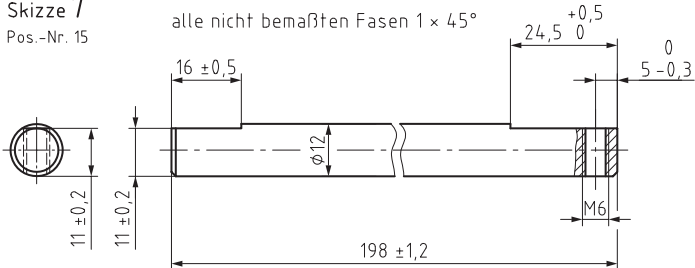
Skizze 6

Pos.-Nr. 14
2 Stück



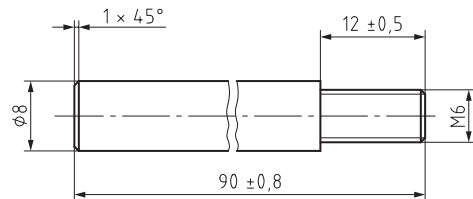
Skizze 7

Pos.-Nr. 15



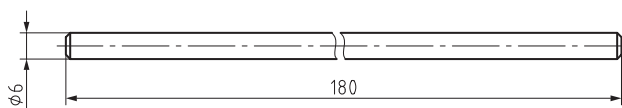
Skizze 9

Pos.-Nr. 17



Skizze 8

Pos.-Nr. 16



alle nicht bemaßten Fasen 1 × 45°

